

# BULLETIN de SANTE du VEGETAL $\bar{E}$ Grandes cultures n°10

## Réseau Auvergne du 5 mai 2009

---

Les structures partenaires dans la réalisation des observations nécessaires à la collaboration du Bulletin de Santé du Végétal sont les suivantes : Instituts Techniques Arvalis-Institut du Végétal et Cetiom ; Chambres départementales d'Agriculture de l'Allier et du Puy-de-Dôme ; CETA Limagne et Val de Morge ; DRAAF-SRAL ; coopératives Limagrain, Domagri ; Coopaca, SicaBB et CLB ; établissements Combronde, Thivat-Vénuat, Dodat, Descréaux, Cassier, Jeudy, Chassin, Bastin, Phytosem, Tivagrain et Tardif ; les lycées Agricoles de Neuvy, Durdal-Larequille et Marmilhat ; école d'agriculture du Breuil sur Couze ; FREDON Auvergne. Ce bulletin est édité sous la responsabilité de la Chambre Régionale d'Agriculture d'Auvergne.

### Colza - Réseau Auvergne

#### Données du réseau :

18 parcelles du réseau colza ont fait l'objet d'au moins une observation entre le 29 Avril et le 05 mai midi

#### Stades des cultures :

La fin de la floraison et la formation des siliques s'engage

- 11 % de parcelles sont à G4 : 10 premières siliques bosselées
- 41 % des situations où l'on atteint le stade G3 : les 10 premières siliques ont une longueur supérieure à 4 cm.
- 66 % des parcelles sont au stade G2 (les 10 premières siliques de la hampe principale ont une longueur comprise entre 2 et 4 cm).
- 11 % des parcelles au stade G1 le jour de la notation mais présentant une avancée rapide vers G2.

#### Observations Ravageurs :

**Charançon des siliques** : Sur les 16 parcelles ayant fait l'objet d'une observation spécifique, la présence de ces charançons demeure faible une semaine de plus : dans 8 situations sur 16 la présence, bien que faible, est constatée.

D'après le modèle proPlant, la totalité des vols potentiels ont eu lieu en prenant les données météo de Vichy, seulement 74 % dans les conditions de Clermont Fd.

Pour mémoire la période de risque s'étend de G2 à G4, avec un seuil d'intervention de 1 charançon pour 2 plantes, en moyenne, à l'intérieur de la parcelle, pour couvrir en même temps le risque cécidomyies. La semaine passée sur 2 parcelles ayant fait l'objet d'une notation spécifique, on constatait les toutes premières siliques atteintes dans un cas.

**Pucerons cendrés** : cette semaine, sur 12 parcelles ayant fait l'objet d'une observation spécifique aucune colonie n'est notée.

#### Observations Maladies :

**Sclérotinia** : Le risque *a priori* vis-à-vis de cette maladie a été confirmé par les 8 kits fleurs réalisés mi avril et dont les résultats sont positifs.

**Oïdium** : Sur 10 parcelles ayant fait l'objet d'une observation spécifique pas de dévolution, les symptômes ne sont pas repérés.

### **Evolution Météo et Commentaires :**

Dégradation annoncée à partir de vendredi

**Ravageurs** : La surveillance du charançon des siliques est à poursuivre, la plupart des parcelles étant en phase de sensibilité. Le risque est à évaluer à la parcelle, sachant qu'une protection des seules bordures peut s'avérer suffisante, en cas de présence manifeste repérée avant diffusion dans la parcelle.

**Maladies** : Le risque sclérotinia *a priori* est confirmé par les kits fleurs réalisés et les conditions climatiques actuelles. Quelques parcelles encore situées au stade G1 sont au stade optimal d'intervention.

## **TOURNESOL**

4 parcelles ont fait l'objet d'observations du 29 Avril au 5 mai 2009

### **Stades des cultures :**

On observe une grande disparité des stades compte tenu de l'étalement des dates de semis : du stade A2 : émergence des cotylédons au stade B3-B4 : la seconde paire de feuilles opposée apparaît et mesure 4 cm, les pétioles sont visibles du dessus.

### **Observations Ravageurs :**

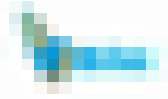
Des dégâts de limaces sont observés. Les limaces sont à surveiller afin d'éviter les limitations de peuplement particulièrement si les conditions humides annoncées en fin de semaine se poursuivent.

### **Pucerons :**

Les pucerons n'ont pas fait l'objet d'observations en culture actuellement.

### **Commentaires :**

Maintenir une surveillance limaces sur les parcelles émergentes  
Surveiller la colonisation par les pucerons



## Etat des blés au 05 mai 2009

Ce bulletin fait la synthèse de 43 par celles observées entre le 3 et le 5 mai.

### Stades

Cinq parcelles semées tardivement sont encore au stade 1 n%ud.

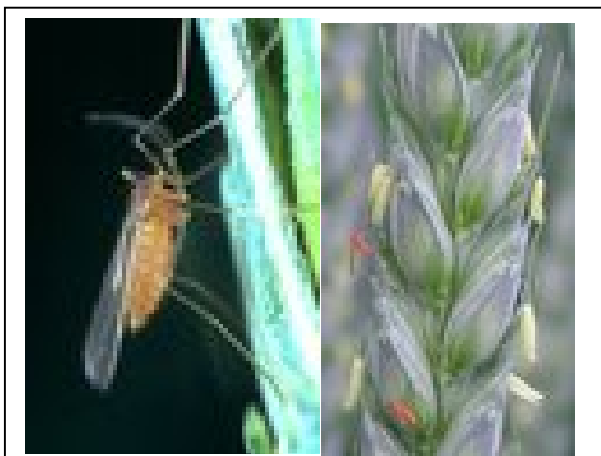
La majorité des parcelles se situe entre les stades 2 n%uds et dernière feuille pointante.

### Observations sur les ravageurs

Quelques dégâts de mouche persistent. La présence de criocères (lémas) est confirmée cette semaine sur deux parcelles (Allier et Puy de Dôme).

**Cécidomyies** : les blés arrivant au stade dernière feuille ligulée, il est maintenant temps de mettre en place dans les parcelles des cuvettes jaunes pour piéger les cécidomyies. Installer des cuvettes avec un support permettant de les maintenir à hauteur du feuillage supérieur. Les remplir de détergeant. Les relever au moins une fois par semaine. L'ajout de sel dans l'eau ralenti la dégradation des insectes. L'installation de ces pièges est à privilégier dans les parcelles à risque, c'est-à-dire à rotation courte en paille, plutôt humides, se réchauffant rapidement et à l'abri du vent. C'est dans des blés de blé en Limagne nord que les plus fortes présences ont été détectées dans le passé. C'est donc ce type de parcelle qu'il faut privilégier. Mais la cécidomyie a également été signalée récemment en Beauce et entre la Beauce et la Limagne, il y a l'Allier. Il peut donc être intéressant de disposer de quelques pièges dans le nord Allier, et certainement dans le sud Allier, en densifiant le réseau au fur et à mesure que l'on se rapproche de la Limagne nord. Les secteurs d'altitude ne sont pas prioritaires mais l'information, si on en dispose, sera toujours intéressante.

**Merci à tous les observateurs du réseau qui mettent en place un piégeage de la cécidomyie de le signaler la semaine prochaine dans la rubrique observation de Vigicultures.**



## Observations sur les maladies

### **Piétin verse :**

On constate une lente évolution du piétin verse. Sa présence est signalée dans 7 parcelles du réseau avec des pourcentages de tiges touchées qui varient de 2 à 25%. Rappelons que le stade limite de traitement est de deux nœuds et est dépassé dans tous les cas. La pression piétin-verse a été faible ce printemps.

### **Autres maladies du pied :**

Sept parcelles, dans l'Allier et le Puy de Dôme, présentent des symptômes de fusariose sur les bases de tige.

### **Oïdium :**

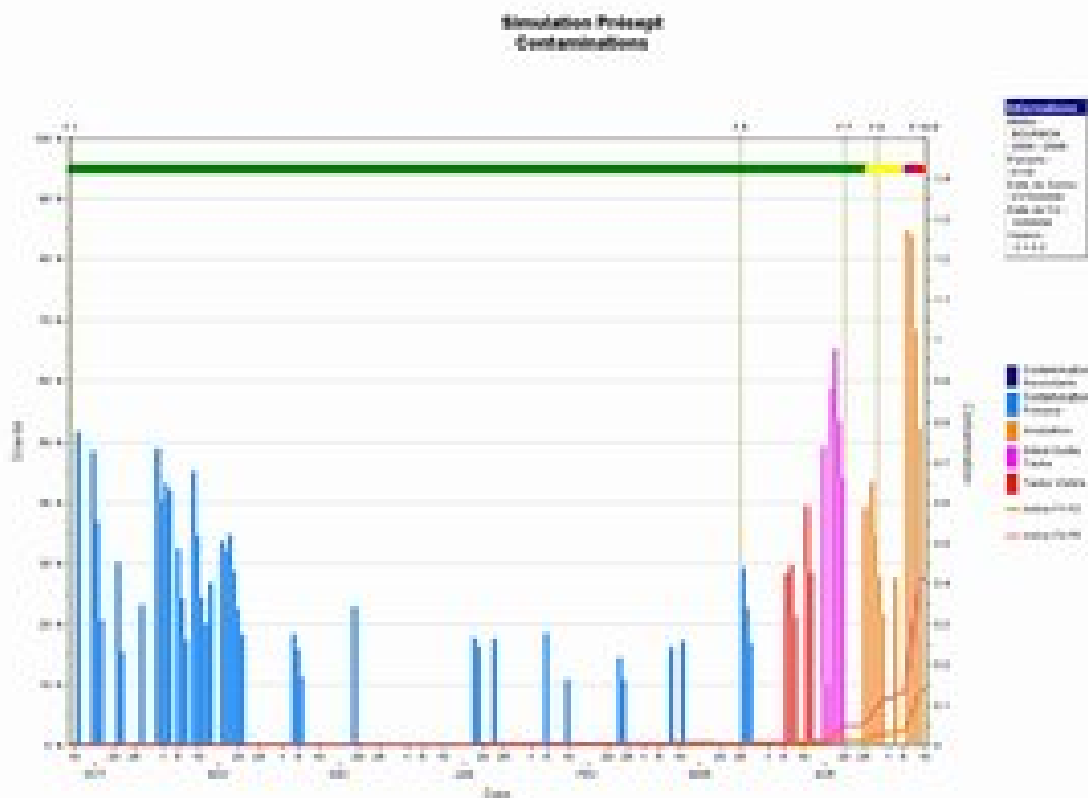
Des traces d'oïdium sont toujours présentes dans les départements de l'Allier et du Puy de Dôme. Seule une parcelle du nord Allier présente une fréquence élevée, de l'ordre de 50% de plantes atteintes.

**Septorioses:** En fréquence, cette maladie progresse car elle est maintenant observée sur 21 parcelles du réseau, soit pratiquement une parcelle sur deux. Ce sont toujours les F3 qui sont majoritairement touchées. Les F2 ne sont concernées que sur deux parcelles. Aucune contamination sur F1 n'est encore signalée. La pression septoriose suit toujours un gradient nord-sud, les parcelles les plus atteintes se situant dans le département de l'Allier.

### **Le modèle Présept confirme cette lente progression.**

D'après ce modèle, il n'y a que sur la station météo de Bourbon l'Archambault, en simulant un semis du 1<sup>er</sup> octobre, que le risque devient fort (cf graphique ci-dessous), partout ailleurs il est moyen à faible.

Dans les prochains jours, les épisodes orageux annoncés à partir de jeudi devraient faire progresser le risque pour les semis de la première quinzaine d'octobre (risque moyen à fort). Pour les semis de fin octobre et novembre, le risque restera faible.



### Taches diverses :

Diverses taches ont été signalées sur feuillage. Elles peuvent être de deux origines : des brûlures liées à des traitements d'une part, des décolorations climatiques d'autre part. Pour les différencier de la septoriose, pensez à observer si il y a ou non un gradient des feuilles basses vers les feuilles hautes. La septoriose progresse, les autres taches non. Si vous pensez à de la septoriose mais que les taches ne sont pas suffisamment développées et caractéristiques sur les feuilles supérieures, pensez à rechercher des symptômes sur les feuilles plus basses. Si vous ne trouvez aucun symptôme caractéristique sur l'ensemble des plantes, alors il n'y a pas d'urgence ; attendez une semaine pour confirmer votre impression. Si il s'agit de symptômes liés à un traitement, les croisements de rampe du pulvérisateur accentueront ce phénomène. Dans tous les cas, ces taches ne évoluent pas d'une semaine sur l'autre.

En cas de doute, n'hésitez pas à envoyer des photos.

### Rouille jaune et rouille brune :

Ces deux maladies sont pour l'instant absentes du réseau de parcelles.

## Orge - Réseau Auvergne

### Données du réseau :

23 parcelles ont fait l'objet d'au moins une observation sur la période du 3 au 5 mai 2009

## **Stades des cultures :**

1 n%ud à début épiaison en Haute-Loire, Gonflement à mi-floraison dans le Puy de Dôme et l'Allier.

## **Observations Maladies :**

Peu d'évolution pour la rouille naine et l'oidium que l'on retrouve dans quelques parcelles de l'Allier et de la Haute-Loire.

Au niveau de l'helminthosporiose et de la rhynchosporiose, on observe une augmentation globale de la pression de ces deux maladies avec respectivement 74% et 56% des parcelles où elles ont été observées :

- Dans la zone du nord de l'Allier, l'helminthosporiose progresse de manière significative,
- En Limagne (Brioude à St Pourcain), on constate l'apparition ponctuelle de ces deux maladies
- En Haute-Loire (sauf Limagne), l'helminthosporiose est observée sur la totalité des parcelles avec des intensités faibles à moyennes suivant le stade végétatif et la variété. La rhynchosporiose est également généralisée mais demeure globalement moins présente.

## **Evolution Météo et Commentaire:**

Les conditions chaudes et orageuses annoncées pour les prochains jours devraient provoquer une forte augmentation de la pression des maladies.

Rappel : si une application fongicide est justifiée, le traitement devra être réalisé au plus tard à la sortie des barbes.