

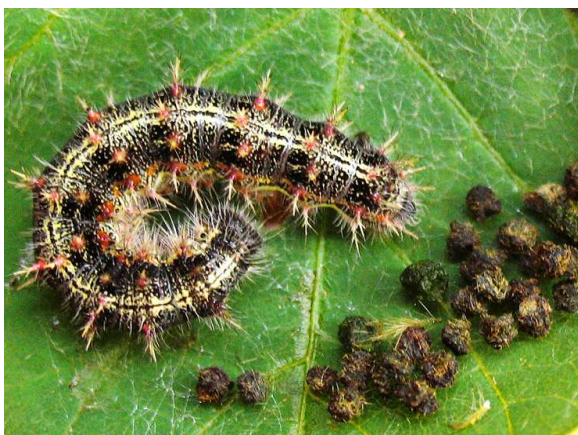
02/06/2009

## Soja

### Présence, parfois spectaculaire, de chenilles de vanesse

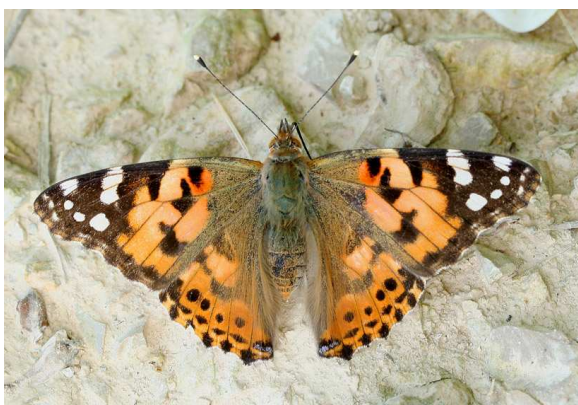
#### La « Belle dame » signalée sur soja

Les femelles de *Vanessa cardui*, Vanesse de l'artichaut ou « Belle dame », peuvent



pondre au printemps sur différentes plantes hôtes dont le soja. Au cours de leur développement, qui dure environ un mois et demi, les larves dévorent les tissus foliaires. Elles sont généralement repérées en fin de développement, lorsqu'elles tissent leur abri avant nymphose.

Les attaques, bien que spectaculaires lorsqu'on atteint la fin de cycle de



développement des chenilles, sont la plupart du temps, sauf pullulation extrême, sans incidence notable, le prélèvement foliaire étant compensé.

#### Fort flux migratoire observé

Ce papillon migre depuis le nord de l'Afrique ou l'Espagne jusque vers la Scandinavie ... avec retour inverse de l'espèce à l'automne. Une intense migration de ce papillon a été observée au cours du mois de mai, remontant notamment la vallée du Rhône, mais aussi plus au nord. Certains jours, des flux permanents, exceptionnels disent les observateurs, ont été signalés avec un déplacement quasi en ligne droite, toujours Sud / Nord.

#### Pas de catégorie d'usage sur vanesse

Les interventions insecticides sur vanesse ne sont pas autorisées car il n'y a pas de catégorie d'usage sur ce papillon. Les seules applications autorisées de pyrèthriinoïdes sur soja ne peuvent concerner que les punaises et les pucerons.

