

## Psyché - Campagnols Terrestres - Taupes

### Le psyché des montagnes

#### Un papillon ravageur de prairie

En Auvergne, ce papillon a été inventorié, pour l'instant, en Haute-Loire.

Le département de la Haute-Loire a subi des pullulations de Psyché en 2006 et 2007 avec de gros dégâts sur les prairies d'altitude de l'est du département (St Bonnet le froid, Chaudeyrolles).

De 1910 à 1964, six pullulations graves ont été notées. Entre 1962 et 1964 de très graves dégâts ont été constatés dans plusieurs zones du Massif-Central :

le massif du Pilat (St Genest-Malifaux), le plateau du Velay (Saint Just-Malmont), le plateau des Boutières et le Haut Vivarais.

Les dégradations les plus prononcées étaient situées entre 1000 et 1200 m d'altitude.

L'origine de ces vagues de pullulation est encore mal connue, mais semblerait être liée à des facteurs climatiques (sécheresse, chaleur).



Présence de cocons sur la prairie

Jérémy Convers - FDGDON 43 - Commune de Chaudeyrolles (43)

Sur le « front d'attaque », de très nombreuses chenilles (500 à 1000 individus) avancent lentement vers des zones indemnes détruisant sur leur passage toutes les graminées.

Le front peut atteindre plusieurs mètres de long sur un mètre de large.

**Notre réseau n'observe pas d'émergence de ces papillons. Cependant, compte-tenu de la période estivale qui débute, des attaques peuvent survenir.**



Chenille de psyché sortant de son cocon

Jérémy Convers - FDGDON 43 - Commune de Chaudeyrolles (43)

La chenille noire est cachée dans un fourreau de 11 à 15 mm de long.

Le fourreau est constitué de débris de minéraux et végétaux réunis par des fils de soie.

Une fois l'œuf éclot, la chenille construit son fourreau qui plus tard, sera allongé et élargi au fur et à mesure de sa croissance. L'orifice à la base du cône permet à la chenille de sortir partiellement pour se nourrir et se déplacer.

L'activité des chenilles s'étend de mi-avril à fin juin.

#### Nourriture

Les chenilles de ce papillon se nourrissent de différentes plantes basses mais surtout de graminées des prairies d'altitude. Les feuilles sont consommées, rongées par les bords.

#### Physionomie

Le mâle adulte est un petit papillon noir qui vole le matin au soleil.

La femelle ne ressemble pas à un papillon mais plutôt à une chenille et reste dans le fourreau.

#### Comportement

Dès mi-juin à fin août.

La femelle pond de 150 à 200 œufs qui éclosent moins d'un mois après.

Les jeunes chenilles n'engendrent en général pas de dégât.

De septembre à fin mars

Elles sont en repos hivernal.

**A surveiller sur vos prairies.  
En cas d'émergence, prévenir le réseau...**

Pour tout renseignement en département, contactez :

FDGDON 15 : 04 71 45 55 56  
FDGDON 43 : 04 71 02 60 44  
FDGDON 63 : 04 73 42 14 63

Ce BSV reprend des observations ponctuelles qui donnent des tendances régionales. La Chambre Régionale et la FREDON Auvergne dégagent toute responsabilité quant aux décisions prises par les agriculteurs concernant la protection de leurs cultures.

Carte Campanet, source IGN



Dégâts de psychés sur prairie

Jérémy Convers - FDGDON 43 - Commune de Chaudeyrolles (43)



Jérémy Convers - FDGDON 43 - Commune de Chaudeyrolles (43)



Psyché - Campagnols Terrestres - Taupes

Nombre régional d'observations Campagnols Terrestres réalisé du 06/06 au 06/07 : 177 observations – 28 communes

## Puy-de-Dôme

Les récoltes de fourrage effectuées ce mois de juin ont permis de mieux se rendre compte de la situation en terme d'infestation de campagnols terrestres et taupes. **Les suivis réalisés ce mois-ci** ont mis à jour la présence de campagnols terrestres et de taupes sur de nombreux secteurs (Combrailles, Dômes, Cézallier et Livradois).

Des foyers de campagnols terrestres ont notamment été signalés sur les communes de Aurières, Briffons, Tortebeisse, Chastreix, Orcival, Gelles et sur de nombreuses communes du Cézallier (Valbelex, Compains, Anzat le Luguët, Mazoires).

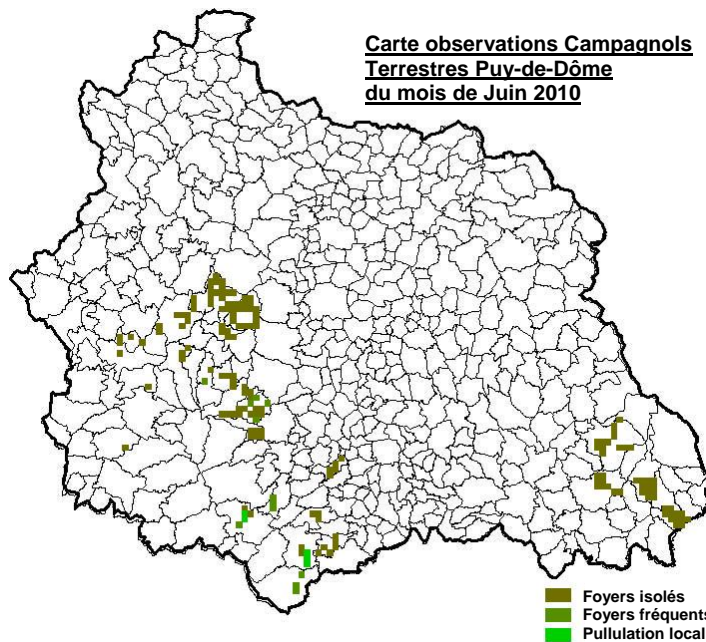
### Communes de référence pour le département du Puy de Dôme :

**La Tour d'Auvergne :** *Campagnols terrestres :* Présence faible à moyenne  
*Taupes :* Présence forte sur certaines parcelles

**Tortebeisse :** *Campagnols terrestres :* D'importants foyers sont visibles sur plusieurs parcelles  
*Taupes :* Toujours très actives sur certains secteurs

**Le Vernet Sainte Marguerite :** *Campagnols terrestres :* Des foyers sont signalés  
*Taupes :* Toujours très présente sur certaines parcelles

**Tauves :** *Campagnols terrestres :* Présence très faible à nulle  
*Taupes :* Présence faible à moyenne



**Carte observations Campagnols Terrestres Puy-de-Dôme du mois de Juin 2010**

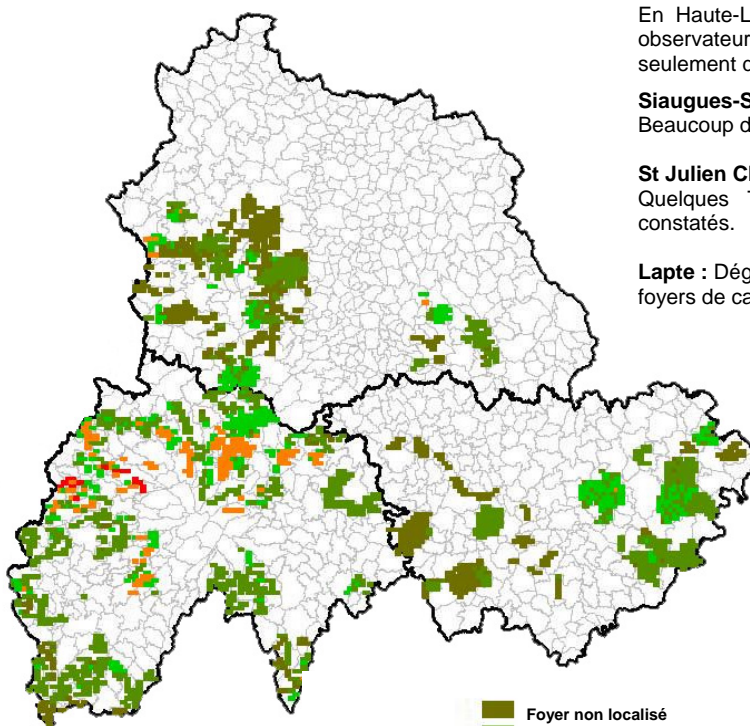
■ Foyers isolés  
■ Foyers fréquents  
■ Pullulation localisée

**Chastreix :** *Campagnols terrestres :* Quelques foyers épars  
*Taupes :* Présence forte sur certaines parcelles

**Briffons :** *Campagnols terrestres :* Des foyers sont signalés  
*Taupes :* Présence forte sur certains secteurs

**Canton de Saint Germain l'Herm :** *Campagnols terrestres :* Présence forte sur la commune de Fayet-Ronaye, foyers visibles sur les communes de Condat-les-Monboissiers et Echandelys  
*Taupes :* présence moyenne

### Carte récapitulative sur l'évolution des populations de campagnols terrestres pour la campagne : septembre 2009 à Juin 2010



Carte régionale Campagnols

■ Foyer non localisé  
■ Foyers isolés  
■ Foyers fréquents  
■ Pullulation localisée  
■ Pullulation généralisée  
□ Commune non renseignée

## Haute-Loire

En Haute-Loire, la situation évolue peu. En effet, les observateurs de communes de références constatent seulement des dégâts de taupes.

**Siaugues-Sainte-Marie :**  
Beaucoup de taupes

**St Julien Chapeuil :**  
Quelques Taupes, pas de dégâts de campagnols constatés.

**Lapte :** Dégâts de taupes en diminution et quelques foyers de campagnols

*Généralement les dégâts de campagnols dans le département s'amplifient à l'automne, les quelques foyers présents sont donc à surveiller.*

## Cantal

Sur le département du Cantal, les **prospections pour estimer les dégâts de campagnols terrestres et de taupes se sont terminées en mai.**

Les prochaines observations devraient avoir lieu dès ce début juillet.

**Directeur de Publication :** Jacques Chazalet, Président de la Chambre Régionale d'Agriculture

**Coordonnées animateur filière :**  
Corinne MARTINS – FREDON Auvergne  
martins.fredon@free.fr - 04 73 42 16 27

**Publication mensuelle :**  
Toute reproduction même partielle est soumise à autorisation

Ce BSV reprend des observations ponctuelles qui donnent des tendances régionales. La Chambre Régionale et la FREDON Auvergne dégagent toute responsabilité quant aux décisions prises par les agriculteurs concernant la protection de leurs cultures.

Pour tout renseignement en département, contactez :

FDGDON 15 : 04 71 45 55 56  
FDGDON 43 : 04 71 02 60 44  
FDGDON 63 : 04 73 42 14 63

Carte Campanet, source IGN

**Le prochain Bulletin de Santé du Végétal paraîtra début septembre**