

Prairie – Campagnols - Taupes

Edito : A l'issue des travaux du Grenelle de l'environnement, le Ministre de l'Agriculture a souhaité le renforcement des réseaux de surveillance sur les bio-agresseurs et sur les effets non-intentionnels des pratiques agricoles. Ces réseaux doivent permettre la connaissance de la situation phytosanitaire, avec notamment pour objectif **de disposer sur l'ensemble du territoire et pour l'ensemble des filières d'un « Bulletin de Santé du Végétal »** fiabilisé nécessaire à un conseil qui contribue aux objectifs du plan Ecophyto 2018. Ce document sera publié régionalement et par filière.

Le BSV que nous vous présentons est une analyse à un instant donné et à l'échelle régionale de la situation des prairies face aux pullulations de campagnols terrestres et de taupes. Il contient la description de la situation phytosanitaire, l'analyse de risque, le résumé de la situation épidémiologique décrite par les modèles et les seuils de risque.

Vous retrouverez ce document sur le site internet de la DRAAF Auvergne, des Chambres d'Agriculture et sur www.campagnols.fr

Cantal

La FDGDON du Cantal constate une recrudescence des dégâts de campagnols sur une bonne partie du département.

Les secteurs de Mauriac et Salers restent très atteints au cours de cet automne. Les observations faites montrent une activité récente et importante des « rats taupiers », notamment sur les communes du Vigeant, Anglards de Salers et Saint-Bonnet de Salers. Des foyers frais sont aussi présents sur les communes de Salins et Drugeac.

A noter également qu'une partie des communes de Moussages et d'Auzers sont très touchées par les dégâts de rats taupiers.

Des foyers frais de campagnols ont aussi été observés sur les plateaux de Saint-Rémy de Salers (commune de Saint-Martin Valmeroux), de Saint-Chamant et de Saint-Cernin, avec de grosses densités de taupes sur ces zones.

Sur le canton de Pleaux, on assiste encore à une pullulation des campagnols.

Le canton de Pierrefort reste globalement épargné en ce qui concerne les campagnols. Par contre, sur ce secteur, la taupe est présente en densité relativement forte et peut masquer une présence importante de campagnols.

Sur le canton de Riom-ès-Montagnes, les observations montrent une recrudescence des dégâts de campagnols terrestres, notamment sur les communes de Trizac et Collandres. D'autres communes sont aussi touchées (Apchon, Saint-Hippolyte). De plus, la taupe reste présente en densité non négligeable.

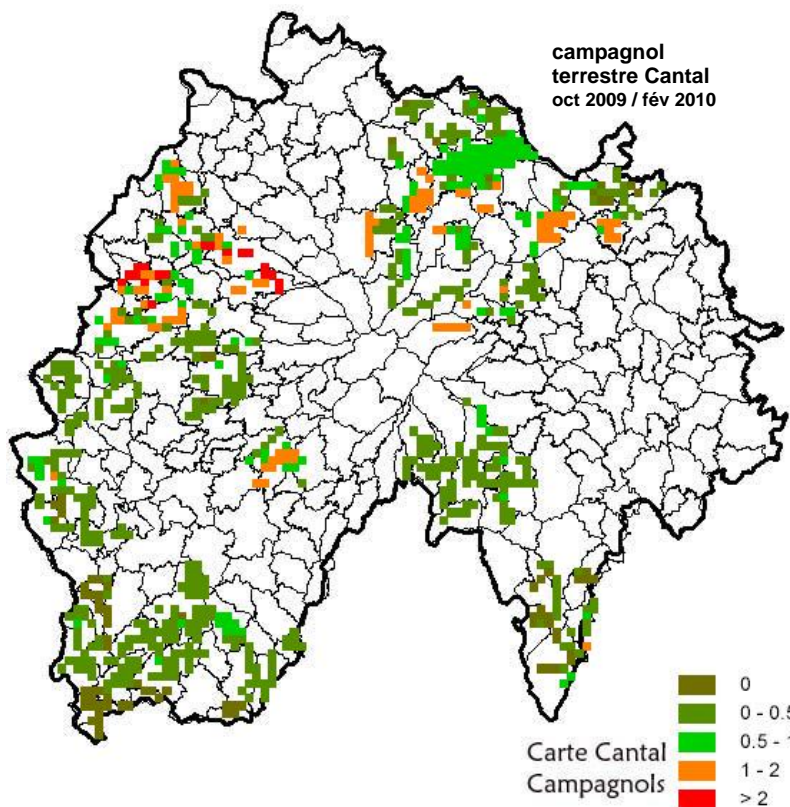
Un début de pullulation est en cours sur le Cézallier et des communes du canton de Condat (Lugarde, Marchastel, Marcenat).

Des foyers localisés restent bien présents sur le secteur de l'Aubrac.

Des dégâts récents de campagnols ont aussi été observés autour du bassin d'Aurillac et sur des communes des Monts du Cantal.

L'activité des campagnols est toujours présente sur les communes de la bordure limousine du département (Arnac notamment).

La Châtaigneraie est globalement en basse densité.



0 : absence de foyers ; 0 - 0,5 : foyers isolés ; 0,5 - 1 : foyers fréquents ;
1 - 2 : pullulation localisée ; > 2 : pullulation généralisée

Directeur de Publication :
Jacques Chazalet,
Président de la
Chambre Régionale
d'Agriculture

Coordonnées animateur filière :
Corinne MARTINS –
FREDON Auvergne
martins.fredcauv@free.fr -
04 73 42 16 27

Publication mensuelle :
Toute reproduction
même partielle est
soumise à
autorisation

Pour tout renseignement en
département, contactez :

FDGDON 15 : 04 71 45 55 56
FDGDON 43 : 04 71 02 60 44
FDGDON 63 : 04 73 42 14 63

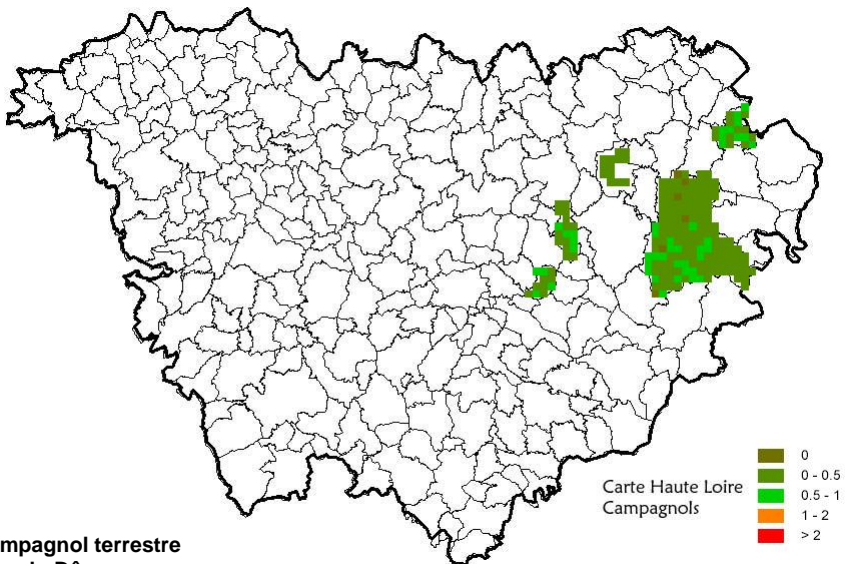


Haute-Loire

Après un automne relativement calme en termes de dégâts de campagnols terrestres, les premiers tumuli constatés en ce début d'année sous la neige sont principalement des dégâts de taupes. Il convient de rester vigilant car la taupe est le principal précurseur des pullulations de campagnols terrestres. D'après les premières observations, les taupes sont présentes dans l'ensemble du département.

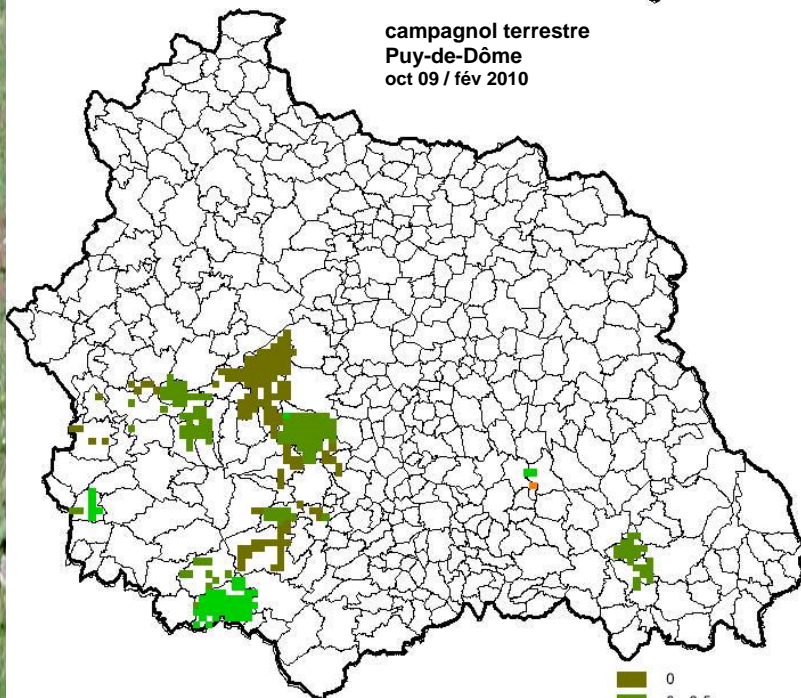
La neige de l'hiver n'a pas permis de suivre précisément les dégâts cet hiver.

campagnol terrestre
Haute-Loire
oct 2009 / fév 2010



Carte Haute Loire
Campagnols

campagnol terrestre
Puy-de-Dôme
oct 09 / fév 2010



Carte Puy de Dome
Campagnols

Puy-de-Dôme

Sur le département du Puy de Dôme, la situation à l'automne 2009 s'est avérée contrastée selon les secteurs. Nous avons assisté à une phase de croissance des populations de campagnols terrestres sur certaines communes des Dômes et du Cézallier.

En ce début d'année, des foyers épars de campagnols terrestres font leur apparition suite à la fonte des neiges dans les secteurs de faible altitude de la périphérie des Dômes. En montagne, le manteau neigeux recouvre toujours les prairies et empêche de voir les indices de présence de campagnols. De nombreux indices de taupes sont observés sur le département, notamment sur la zone des Dômes.

0 : absence de foyers ; 0 - 0,5 : foyers isolés ; 0,5 - 1 : foyers fréquents ;
1 - 2 : pullulation localisée ; > 2 : pullulation généralisée

Directeur de Publication :
Jacques Chazalet,
Président de la
Chambre Régionale
d'Agriculture

Coordonnées animateur filière :
Corinne MARTINS -
FREDON Auvergne
martins.fredon@free.fr -
04 73 42 16 27

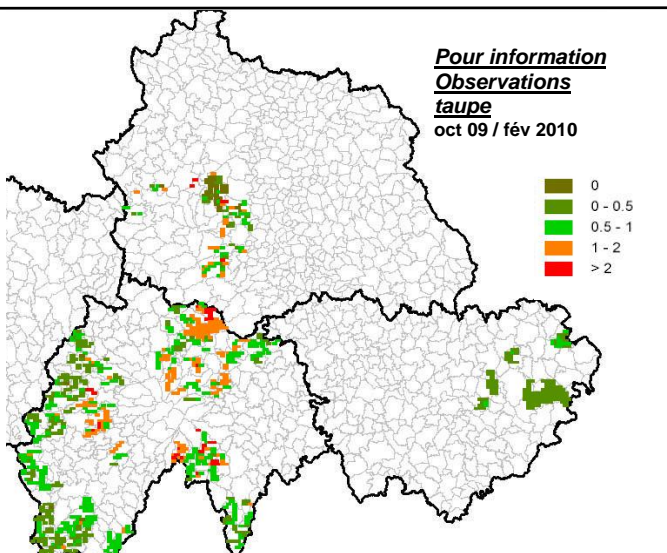
Publication mensuelle :
Toute reproduction
même partielle est
soumise à
autorisation

Pour tout renseignement en département, contactez :

FDGDON 15 : 04 71 45 55 56
FDGDON 43 : 04 71 02 60 44
FDGDON 63 : 04 73 42 14 63

Carte Campanet, source IGN

Pour information
Observations
taupe
oct 09 / fév 2010



Monticule de terre : présence de campagnol



Taupinière avec boudins : présence de taupes



Bulletin Santé du Végétal - Auvergne
Prairie - Campagnols Terrestres

Page 2 / 2 - n° 1 - février 2010

Ce BSV reprend des observations ponctuelles qui donnent des tendances régionales. La Chambre Régionale et la FREDON Auvergne dégagent toute responsabilité quant aux décisions prises par les agriculteurs concernant la protection de leurs cultures.