

Bulletin de santé du végétal - Auvergne

n°15 du 10/05/2011

Colza

Réseau Colza 2010—2011

15 parcelles sur les 21 déclarées à ce jour dans la base régionale Auvergne ont fait l'objet d'observations en ce début de semaine, du 9 au 10 mai 2011.

Stade des Cultures

La floraison s'achève et nous sommes en pleine phase de remplissage alors que le stress hydrique perdure. A une exception près d'une parcelle encore au stade G2, toutes les cultures suivies cette semaine sont au stade G4 (10 premières siliques de la hampe principale bosselées).

Observations Ravageurs

Charançon des siliques et cécidomyies

Une présence de charançons est notée à l'intérieur de 2 parcelles, avec des niveaux d'infestation très tranchés : respectivement 0,3 et 5 charançons par plante. En bordures, des charançons sont signalés dans 2 parcelles complémentaires avec respectivement 0,1 et 1 ch/plante dénombrés parmi les 15 parcelles ayant fait l'objet d'une notation.

Des dégâts cécidomyies demeurent signalés sur 3 parcelles du réseau.

Pucerons cendrés

Un début d'infestation estimé à 0,5 colonie par m² est signalé à l'intérieur d'une parcelle parmi les 15 ayant fait l'objet d'observations. 2 autres parcelles sont concernées en bordure seulement, avec respectivement 0,5 et 5 colonies par m².

Pour mémoire, le seuil de nuisibilité est fixé à 2 colonies par m² pour une période de risque qui s'étend de mi-floraison jusqu'à courant G4.

Observations Maladies

Oïdium

La maladie demeure très discrète, signalée sur plantes à des niveaux faibles (2 et 5 % de plantes concernées) sur seulement 2 situations et aucun symptôme repéré sur siliques pour les 15 parcelles ayant fait l'objet d'une observation spécifique.

.../...

Bulletin édité sous la responsabilité de la Chambre Régionale d'Agriculture d'Auvergne, rédigé par le Cetiom, Arvalis et la Draaf-Sral, en collaboration avec les Chambres d'Agriculture de l'Allier, du Puy de Dôme, de la Haute-Loire et du Cantal, Ets Cassier, Limagrain, Ets Chassin, Jeudy SA, Sica Bb, Sarl Bastin, les lycées de Marmilhat, Neuvy, Durdar-Larequille et Le Breuil/ Couze, Ets Combronde, Tardif, Tivagrain, Phytosem, Descreaux, Dodat, Coopaca, Thivat Venuat, Fredon, Agrisudest Centre, Altitude, Equation, Coop Eurea, SAS Trescarte, Agri Centre, le Ceta Val de Morge, le Ceta Limagne, Val Limagne.coop et des agriculteurs.

Phoma

Aucune nécrose au collet n'est repérée sur les 15 parcelles ayant fait l'objet d'une observation.

Tournesol

Réseau tournesol 2011

7 des 9 parcelles déclarées à ce jour dans la base régionale Auvergne ont fait l'objet d'observations en ce début de semaine, du 9 au 10 mai 2011.

Stade des cultures

Les cultures observées se répartissent entre les stades première paire de feuilles (B1-B2) et 6 feuilles, la sécheresse persistante ne contribuant pas à résorber les hétérogénéités de développement constatées sur certaines parcelles.

Pucerons verts

Leur présence est repérée sur 4 des 7 situations ayant fait l'objet d'une notation en ce début de semaine. Dans un cas le niveau est faible, avec une présence repérée sur seulement 3% des plantes alors que sur les 3 autres parcelles le niveau est significatif, avec une présence intéressant 50 à 95 % de plantes, dont 40 à 50 % montrent des crispations.

Rappelons que le risque pucerons est à apprécier à la parcelle, en intégrant la présence éventuelle d'auxiliaires, notamment adultes et larves de coccinelles, larves de chrysopes et de syrphes, qui contribuent grandement à la régulation des populations.

Le seuil de nuisibilité est considéré atteint quand plus de 10 % des plantes montrent des crispations sur feuilles avant le stade formation du bouton floral, sachant que la nuisibilité potentielle est d'autant plus élevée que les infestations sont plus précoces.

Orge

Données du réseau

Seize parcelles sur vingt et une déclarées ont fait l'objet d'au moins une observation (quatre dans l'Allier, sept dans la Haute Loire, trois dans le Puy de Dôme et deux dans le Cantal) sur la période des 9 et 10 mai.

Stade des cultures

Dans les zones de plaine, les orges sont au stade floraison (dans le Puy de Dôme) à grain laiteux (dans le Nord Allier). En zone d'altitude, les orges sont entre gonflement et floraison.

.../...

Observations maladies

La majorité des parcelles observées a reçu une protection fongicide, d'où une faible pression maladie sur les dernières feuilles dans le réseau.

Rouille naine : non signalée cette semaine.

Helminthosporiose : trois parcelles touchées cette semaine. La pression est plus forte sur l'Allier.

Rhynchosporiose: présence dans une parcelle du réseau (Haute Loire).

Oïdium : signalée dans une parcelle de l'Allier cette semaine.

Ramulariose : signalée dans une parcelle dans le Cantal.

Observations ravageurs

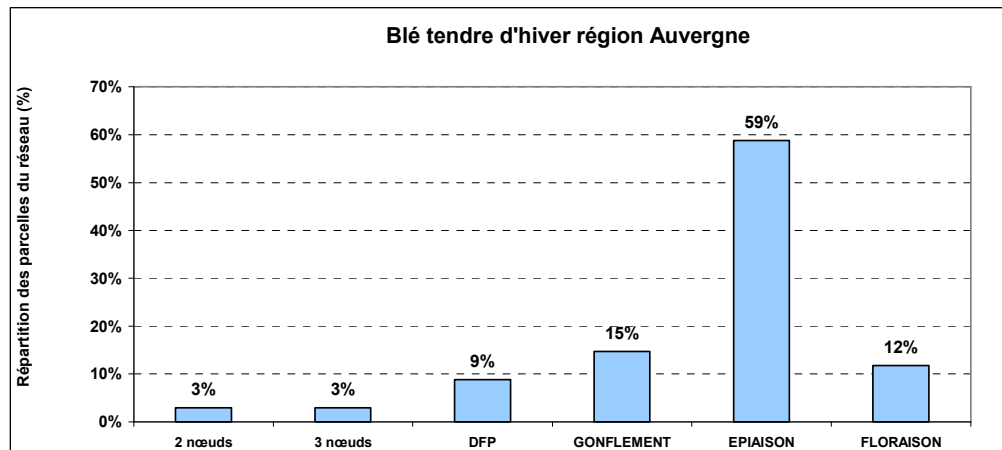
Criocères : cet insecte est signalé, en faible présence.

Blé

Ce bulletin fait la synthèse de 36 parcelles observées (12 dans l'Allier, 4 dans le Cantal, 9 en Haute-Loire et 11 dans le Puy-de-Dôme).

Stade des Cultures

L'épiaison est actuellement le stade dominant. 4 parcelles, toutes localisées dans l'Allier, sont déjà à floraison.

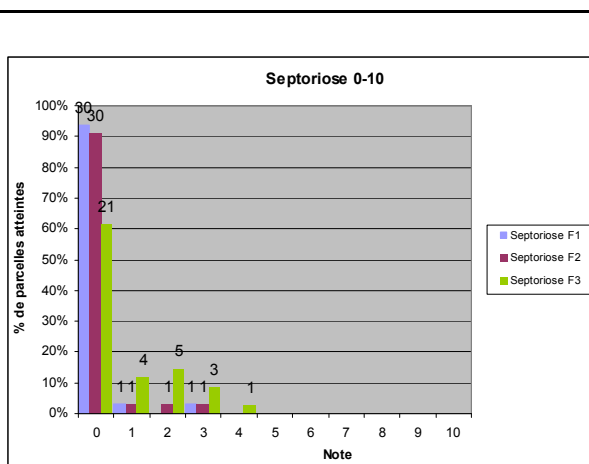


.../...

Etat sanitaire

Maladies du feuillage

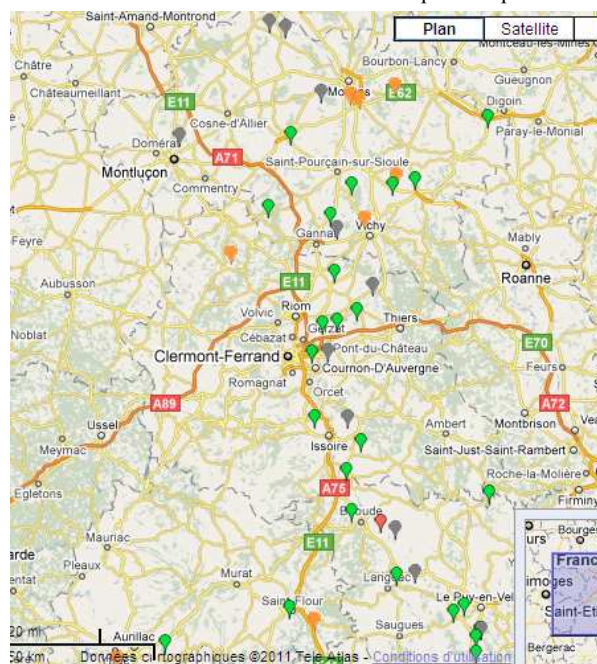
Septoriose



La septoriose n'a atteint la F1 que dans deux situations du Nord Allier avec des fréquences de 10 et 30%. En plus de ces deux cas, on ne dénombre qu'une parcelle supplémentaire en Haute-Loire porteuse de septoriose sur F2. Sur F3, la septoriose est plus largement répandue et a été observée dans 21 situations, la fréquence maximale étant de 40%.

CI-CONTRE REPARTITION DE LA SEPTORIOSE SUR F3 :

En rouge : fréquence supérieure à 30%.
En orange : fréquence entre 20 et 30 %.
En vert : moins de 20% de F3 contaminées par la septoriose.



Rouille brune

Cette maladie est signalée dans 2 parcelles situées dans le Puy-de-Dôme et l'Allier. Les F3 à Vendat (03) sont touchées à 50%.

Quelques feuilles avec des pustules de rouille brune sont notées dans le Sud Puy-de-Dôme à Longues, en dehors du réseau.

ATTENTION : les sommes de température élevées enregistrées en ce début d'année sont favorables au développement de la rouille brune et beaucoup de parcelles qui, compte tenu de la sécheresse actuelle n'ont pas été protégées à ce jour, sont actuellement fragilisées vis-à-vis de ce risque. Même si le potentiel d'un grand nombre de blés a été réduit par le déficit hydrique, il importe de rester vigilant.

Autres symptômes foliaires

Les taches physiologiques restent d'actualité et sont mentionnées huit fois cette semaine.

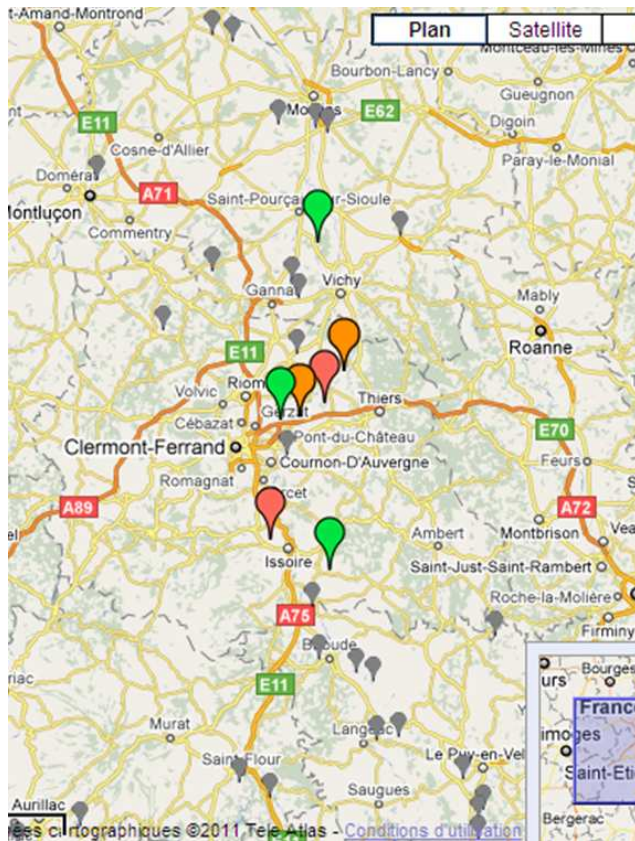
Ravageurs

Cécidomyies

16 observatoires sont équipés de cuvettes jaunes. Des captures ont été faites dans 7 d'entre eux ; 1 dans l'Allier à Loriges et 6 en Limagne.

Le nombre de cécidomyies piégées par cuvette varie de 3 à 36 individus, le seuil de nuisibilité étant établi à 10 captures par jour. C'est le secteur des Limagnes, nord et sud qui présente le plus de risque. Il est conseillé d'observer les champs de blé en fin de journée pour confirmer la présence d'adulte en situation de ponte sur les épis afin de maximiser l'efficacité d'un éventuel traitement

.../...



Répartition des captures de cécidomyies

En vert : de 1 à 9 captures
En jaune : de 10 à 19 captures
En rouge : plus de 20 captures

Pucerons sur épis

Ce parasite est mentionné 2 fois : 1 fois au Sud du Puy de Dôme et 1 fois dans le Nord Allier.

Triticale

Ce bulletin fait la synthèse de 13 parcelles observées entre le 06 et le 10 mai (3 dans l'Allier, 7 en Haute-Loire, 1 dans le Cantal et 2 dans le Puy de Dôme).

Stades des cultures

Les cultures de triticale sont au stade « dernière feuille pointante » pour les plus tardives (zones d'altitude notamment) à « épiaison » en secteur de plaine. Certaines parcelles du nord de l'Allier atteignent même le stade « mi-floraison ».

Etat sanitaire

Les conditions climatiques sèches et chaudes qui se prolongent sont à l'origine de signes de stress hydrique des cultures (feuilles enroulées, faible longueur de gaine...).

Elles permettent cependant de maintenir un état sanitaire sain. On note seulement la présence de quelques attaques fongiques, stabilisées ou en régression.

.../...

Septoriose

La présence de la maladie, notifiée la semaine dernière en Haute-Loire et dans l'Allier en faible proportion, est toujours présente dans ces départements sur F3 mais de façon plus atténuée (10% des F3 touchées maximum). L'alternance de périodes sèches puis orageuses peut favoriser son développement.

Oïdium

La maladie a disparu de l'ensemble des observations.

Rynchosporiose

Notifiée la semaine dernière dans le Cantal, la maladie n'y est plus recensée. Elle reste légèrement présente au nord du Puy (10% des F2).

Fusariose de la tige

Cette maladie, signalée dans le sud-est du Puy de Dôme sur gaine à raison de 15% des pieds la semaine dernière, n'est plus présente. Elle fait cependant son apparition sur une parcelle du bassin du Puy, à 1000m d'altitude, en faible proportion.

Autres

L'Allier, le Puy de Dôme et la Haute-Loire recensent la présence de criocères sur 10% des pieds de triticales environ. Des taches physiologiques sont comptabilisées dans l'Allier, à raison de 15% des pieds, probablement liées au stress hydrique.

En résumé : évolution des maladies et ravageurs depuis la semaine dernière

	Secteur de plaine	Secteur de moyenne altitude	Secteur d'altitude (>900m)
Oïdium	<i>Absence</i>	<i>Absence</i>	<i>Absence</i>
Septoriose	Régression	Régression	<i>Absence</i>
Rynchosporiose	<i>Absence</i>	Stable et faible	<i>Absence</i>
Fusariose sur tige	<i>Absence</i>	<i>Absence</i>	Légère apparition
Criocères	Apparition (63)	Apparition	Stable (43)

Betteraves sucrières

Stade des Cultures

Le stade des cultures est de 12 – 14 feuilles pour les semis des 8 – 12 mars, de 10 – 12 feuilles pour les semis de fin mars. Ces parcelles, dans leur ensemble, résistent bien à la sécheresse pour l'instant. Les betteraves se développent normalement et la végétation est en avance par rapport aux années précédentes. Par contre, les dernières betteraves semées autour du 6 avril souffrent davantage.

.../...

Observations des parasites

Teignes

Sur les 3 pièges installés, les nombres de papillons sont de 21 à BEAUREGARD L'EVEQUE (63), 4 à ENNEZAT (63) et 16 à CHARMES (03). Il n'y a pas de présence de chenilles sur les plantes pour l'instant. Ce développement de papillons augmente logiquement avec le temps sec et chaud sauf à ENNEZAT cette semaine

Pucerons

Quelques colonies de pucerons noirs sont observées au cœur des betteraves dans tous les secteurs, ne présentant pas de danger pour l'instant.

Noctuelles terricoles

Toujours quelques plantes détruites dans plusieurs parcelles.

Adventices

Les adventices qui n'ont pas été détruites sont toujours présentes. Les binages faits en ce moment par temps sec sont efficaces et permettent la destruction rapide de ces mauvaises herbes.

Mais

Cette semaine, 8 parcelles sur 13 déclarées ont été observées.

Stade des cultures

De 4 à 6 feuilles pour les semis antérieurs au 15 avril et de levée à 4 feuilles pour les semis du 16 au 21 avril.

Parasitisme

Aucun nouveau signalement de dégâts de limaces et corbeaux en plus de ceux signalés la semaine dernière dans l'Allier. Des traces d'oscinies sont notées au nord du Puy-de-Dôme.

En raison des températures exceptionnellement élevées, les pièges à phéromones destinés à capturer les adultes de pyrale ont été installés dès ce début de semaine de manière à anticiper un démarrage précoce des vols.

Ce BSV reprend des observations ponctuelles qui donnent des tendances régionales. La Chambre Régionale dégage toute responsabilité quant aux décisions prises par les agriculteurs concernant la protection de leurs cultures.

Directeur de Publication: Jacques Chazalet, Président de la Chambre Régionale d'Agriculture
Coordonnées référent: François Roudillon (CA 03) - froudillon@allier.chambagri.fr 04-70-48-42-42
Publication Hebdomadaire. Toute reproduction même partielle est soumise à autorisation